



Pla de Convivència

FEDAC HORTA

GENER 2021

EN REVISIÓ

“Per tal d’alleujar el text, les paraules que fan referència a persones s’entenen en sentit genèric i tenen valor masculí i femení. Així, parlar de nens, de pares i de professor en lloc de fer-ho d’alumnat, de pares i mares i d’equip docent no té cap implicació androcèntrica, sinó la voluntat de fer el text més clar i facilitar-ne la lectura”.

EN REVISIÓ

1. INTRODUCCIÓ

Des del 2014 hem estat teixint el nou Projecte Educatiu de FEDAC, #avuixdemà2024 ha estat el fruit del treball intens amb l'objectiu d'aconseguir la transformació profunda de l'escola del qual el Projecte de Convivència en forma part.

Aquest projecte es basa en la pedagogia de l'estimació i el respecte i és en aquest sentit que es convida a tota la comunitat educativa a establir una comunicació fluïda, sincera i discreta que ajudi a tots els agents implicats, això és alumnat, famílies, professionals i personal de l'escola, a ajudar-se entre tots a ser millors persones i actius en pro d'un món millor.

Les escoles FEDAC som una comunitat de 24 centres en total interacció amb el lloc on ens trobem. Comunitats educatives formadores i formades per educadors, alumnes, famílies, antics alumnes, empreses, amics i entorn. Ser comunitat és un dels valors més radicals de la institució. Està vinculat amb una manera d'entendre el fet d'ésser, d'actuar, de compartir i d'aprendre, i, per tant, hem de fer un esforç per potenciar el sentiment de pertinença a la missió, la visió i els valors de la institució, ja que és sentint-nos tots plegats com un de sol que assolirem les quotes més altes d'efectivitat i afectivitat col·lectiva. Creiem que l'escola FEDAC és vertebradora del context local on es troba, i esdevé, així, referent de coneixement, valors i transformació, però també té incidència en un món cada cop més global. Des de l'adveniment d'Internet, el concepte de la comunitat ja no té limitacions geogràfiques, atès que ara podem formar part d'una comunitat en línia i compartir interessos comuns independentment de la nostra ubicació física. És per això que entenem que les nostres escoles tenen un paper important en la comunitat local en què es troben, sense oblidar la comunitat global, cada cop més omnipresent, en què estem tots immersos.

En aquest sentit es considera que el Projecte de Convivència ha de tenir la màxima difusió entre tots els membres que formen la comunitat educativa i ha d'estar obert a tots ells. Alhora, és important que tothom qui estigui relacionat en la formació dels infants i joves conegui les activitats que es realitzen al nostre centre educatiu, per tal de treballar en el mateix sentit i reforçar des de l'escola i la família l'aprenentatge dels alumnes, la maduresa de la seva personalitat així com afavorir la detecció de qualsevol conflicte per tal de resoldre'l.

“Conviure significa viure plegats i en bona relació. La convivència demana la formació integral de la persona, i es fonamenta en els valors de la pluralitat, la participació democràtica, la inclusió social, la igualtat d'oportunitats, el respecte a la diferència, la gestió positiva de conflictes i la cultura de pau. La convivència comporta una consciència de la pròpia identitat que implica l'acceptació de l'altre i un sentit de pertinença i contribució personal a la societat.” (Projecte de

Convivència i èxit educatiu. Departament d'Ensenyament. 2016)
<http://xtec.gencat.cat/web/.content/alfresco/d/d/workspace/SpacesStore/0004/01d4f408-7a27-4017-bdd0-d63cb95b214f/PdC.pdf>

La nostra comunitat educativa declara unànimement la seva voluntat d'assolir un nivell de violència 0 i és en aquest sentit que busca sempre donar al seu alumnat les eines bàsiques més adequades al seu context i al moment que els ha tocat viure que l'ajudin a conèixer les diferents realitats del seu entorn i alhora l'ajudin a mostrar-se tal com és, acceptant les qualitats i limitacions, tant pròpies com d'aquells qui l'envolten.

“A l'escola cap alumne, ni ningú, no ha de patir cap mena d'assetjament. Assolir aquest objectiu requereix un esforç permanent de tothom qui participa en el procés educatiu, especialment dels qui l'apliquen i dels qui el supervisen.” (Protocol de prevenció, detecció i intervenció enfront l'assetjament entre iguals. Arxiu 3. Incidència als centres educatius).

<http://xtec.gencat.cat/web/.content/alfresco/d/d/workspace/SpacesStore/0008/2b3d055b-0177-4ba1-b5ad-15c8a40ccd50/Arxiu-3 -Incidencia-als-centreseducatius.pdf>

Des de la FEDAC creiem en una escola més permeable, oberta i transparent, on les famílies trobin espais perdurables en els quals el fet de compartir es visqui com un enriquiment que no quedi reduït a les reunions d'inici de curs i de recollida de notes i que valori la comunicació freqüent en totes direccions. Apostem per una escola de les famílies i amb les famílies. A més, demanem un compromís educatiu a cada família que s'apropi a nosaltres, un compromís de profunditat, d'estar els uns i els altres pels nostres alumnes; una relació recíproca de donar i rebre. Cal no mirar a qui servim, sigui el tipus de família que sigui —monoparental o biparental; heterosexual o homosexual; cristiana, agnòstica o atea—, i convé mantenir la nostra identitat, el nostre caràcter propi, allò que ens fa ser com som i sense la qual cosa desapareixeríem.

D'aquesta manera construïm unes relacions empàtiques, properes, fraternes amb les famílies on aquestes se senten acollides i obrim alhora nous canals i formes de participació amb elles. També forma part del repte mantenir la capacitat d'acollir alumnes provinents de situacions familiars diverses, donar-los suport i contribuir al seu benestar personal. Aquesta atenció personalitzada, en què tothom és conegut pel seu nom i tots els nens i nenes són iguals però al mateix temps diferents, esdevé un tarannà característic de les escoles FEDAC.

És a dir, el nostre sentit d'escola cristiana, acollidora, inclusiva, que coneix i estima a tots i cadascun dels seus alumnes, és un valor afegit per a les famílies que confien en nosaltres i resulta essencial per donar sentit al nostre model educatiu. Ens caldrà assumir plenament, en definitiva, el compromís que tots plegats som FEDAC, escoles per a tothom que creen uns vincles duradors.

2. CONCEPTES CLAU

Tot seguit es mostren alguns dels conceptes clau en el Projecte de Convivència de l'escola.

(Extret del Projecte de Convivència i èxit educatiu. Departament d'Ensenyament. 2016)

Absentisme: és l'absència reiterada i no justificada, dins de l'horari escolar, d'alumnat en edat d'escolarització obligatòria en el centre educatiu on està matriculat.

Acollida: és el conjunt sistemàtic d'actituds i actuacions que el centre educatiu posa en funcionament per acompanyar els nous membres de la comunitat educativa, o els que s'incorporen després de processos d'absència, en la vida i la cultura del centre, i, alhora, fer-los partícips dels projectes que s'hi desenvolupen.

Agressió: acció no justificada contra l'equilibri, la integritat o els drets d'una persona mitjançant amenaces o atacs.

Assertivitat: és la capacitat d'expressar i defensar les pròpies emocions i idees tot respectant les dels altres.

Assetjament (Bullying): qualsevol forma de maltractament físic, verbal, psicològic, social, moral, sexual, ideològic o virtual, sostingut en el temps, definit per la seva freqüència i intencionalitat de causar dany i patiment a un subjecte en concret, que pot ser exercit per un individu o un grup, amb participació passiva o activa de la resta de companys, produït per una desigualtat de poder, generant un canvi de personalitat en la víctima o víctimes (ansietat, descens de l'autoestima, quadres depressius) que dificulten la seva integració en el medi escolar i el desenvolupament normal dels aprenentatges. Aquesta acció negativa i intencionada, situa la víctima en una posició de la que difícilment pot sortir-ne pels seus propis mitjans.

- **Persona víctima:** qui rep l'agressió
- **Persona agressora:** comença l'assetjament i en pren part activa.
- **Persona seguidora:** no comencen l'assetjament però en prenen part activa.
- **Persona partidària:** no prenent part activa però el recolzen mostrant un suport obert.
- **Persona espectadora:** no prenent posició, el que succeeix no va amb ells.
- **Possible persona defensora:** pensen que caldria ajudar la víctima, però no ho fan.

- **Persona defensora:** no els agrada l'assetjament i ajuden la víctima o ho intenten.

(Protocol de prevenció, detecció i intervenció enfront l'assetjament entre iguals)

Ciberassetjament: assetjament intencionat, repetit i mantingut en el temps portat a terme a través de les tecnologies que pot produir-se a l'escola i fora d'ella, amb o sense anonimat per grups d'individus contra víctimes que no poden defensarse.

Coeducació: acció educativa fonamentada en el reconeixement de les potencialitats i individualitats de l'alumnat, independentment del seu sexe o orientació sexual, potenciant la igualtat real d'oportunitats. Cerca l'eliminació de tota mena de discriminació per raó de gènere o d'orientació sexual i el respecte per a la diversitat de l'alumnat.

Comunicació: entre família i escola és el conjunt sistemàtic d'actuacions i canals que el centre educatiu posa en funcionament amb l'objectiu de compartir la responsabilitat educativa i millorar l'èxit educatiu de l'alumnat i també el funcionament del centre. Cal explicitar a les famílies què fem i per què ho fem en tot moment i, amb el mateix propòsit, conèixer quines són les seves expectatives i opinions.

Competències socioemocionals: comporta la presa de consciència d'un mateix i la millora de les condicions de les relacions interpersonals i, per tant, de la convivència dins els centres educatius.

Conflicte: situació en la qual dues o més persones estan en desacord perquè els seus interessos són incompatibles, o bé, els perceben així.

Educació intercultural: promou espais d'inclusió basats en la igualtat i la necessitat de compartir uns valors comuns que ajudin a conèixer i viure en una mateixa comunitat. Promou l'ús de la llengua catalana en un marc plurilingüe com un element de cohesió i igualtat d'oportunitats.

Educació per la pau: la convivència és el valor primer de tota societat que busqui la pau i que utilitza el diàleg per resoldre tot tipus de qüestions.

Esforç: l'esforç és la capacitat que tenim de treballar durant un temps continuat per aconseguir uns objectius determinats. Constitueix la base fonamental perquè l'alumnat obtingui un major rendiment.

Empatia: és la capacitat per connectar, respectuosament, amb els sentiments i les emocions de les altres persones i per comprendre els seus arguments i punts de vista.

Inclusió: suposa una millora evolutiva respecta a la idea d'integració. La inclusió pretén que siguin els mateixos centres educatius els que s'adaptin a la diversitat de l'alumnat que tenen escolaritzat de manera que el centre identifiqui les barreres que dificulten l'aprenentatge, la socialització i la participació de l'alumnat i cercarles, eliminar-les o minimitzar-les.

Mediació: procés de gestió positiva de conflictes.

Norma: és l'instrument regulador de la convivència que té com a finalitat garantir els drets i els deures de tothom. Les normes del centre estan recollides en el document NOFC (Normes d'Organització i Funcionament del Centre), que són les propostes compatibles i coherents amb la normativa vigent de rang superior i adaptables a l'especificat del nostre centre educatiu.

Participació: és molt clar que s'aprèn participant. En aquest sentit el centre necessita d'estructures que facilitin la participació dels alumnes i pràctiques que hi convidin. De manera especial l'escola incideix en la participació de les famílies en la tasca educativa de l'escola. La seva implicació és un factor determinant en l'èxit educatiu dels seus fills.

La Carta de Compromís Educatiu és l'instrument que estableix el marc de comunicació i de participació entre l'escola i la família per dur a terme una acció coherent i coordinada en el desenvolupament personal, acadèmic i social de cada infant i jove.

Pràctiques restauratives: les pràctiques restauratives constitueixen un ventall d'eines que permeten prevenir, detectar, gestionar i resoldre les situacions de conflicte per tal de millorar la convivència i reforçar els vincles afectius entre les persones afectades per aquestes situacions.

Respecte: principi bàsic per viure i conviure en societat, actitud de reconeixement dels drets de les persones i la valoració de la seva identitat, opinió i manera de pensar. És necessari potenciar el respecte a un mateix, als altres, al món.

Responsabilitat: capacitat de dur a terme els compromisos adquirits i d'assumir les conseqüències dels propis actes.

Violència: Coacció física o moral exercida sobre una persona per obligar-la a una determinada acció o omissió.

3. NORMES DE CONVIVÈNCIA

Tal com defineix l'article 10 del capítol III de les NOFC, l'escola FEDAC Horta establím unes normes de convivència del centre, aquestes defineixen les característiques de les conductes que s'han de promoure per aconseguir:

- a) El creixement integral de la persona.
- b) Els fins educatius del centre, des del desenvolupament del caràcter propi i del projecte educatiu.
- c) La implicació de la comunitat educativa.
- d) Un bon ambient educatiu i de relació entre el personal del centre.
- e) El respecte als drets de totes les persones que participen en l'acció educativa-evangelitzadora.

Són normes de convivència del centre i hauran de ser observades per tots els membres de la comunitat educativa:

- a) El respecte a la integritat física i moral i als béns de les persones que formen la comunitat educativa i d'aquelles altres persones i institucions que es relacionen amb el centre per a la realització de les activitats i serveis.
- b) La tolerància davant la diversitat i la no-discriminació.
- c) La correcció en el tracte social, en especial, mitjançant l'ús d'un llenguatge educat.
- d) L'interès per dur a terme el propi treball i funció amb responsabilitat.
- e) El respecte pel treball i funció de tots els membres de la comunitat educativa.
- f) La cooperació en les activitats educatives i convivencials.
- g) La bona fe i la lleialtat en el desenvolupament de la vida escolar.
- h) L'atenció en la neteja i imatge personal i l'observança de les normes del centre sobre aquesta matèria.
- i) L'actitud positiva davant els avisos i correccions.
- j) L'adequada utilització de l'edifici, del mobiliari, de les instal·lacions i del material del centre, d'acord amb la seva funció i amb les normes de funcionament, així com el respecte a la reserva d'accés a determinades zones del centre.
- k) El respecte a les normes d'organització, convivència i disciplina del centre.
- l) L'assistència i la puntualitat a les activitats educatives programades pel centre per a l'assoliment dels objectius educatius.
- m) En general, el compliment dels deures que s'assenyalen en la legislació vigent i en el present document.

Art. 118. Transgressió dels drets dels alumnes

1. Els drets de l'alumnat obliga a els altres membres de la comunitat educativa, que hauran de respectar-los. Les accions que es produeixin dins l'àmbit del centre que suposin una transgressió dels drets de l'alumnat podran ser denunciades per aquests o els seus pares o tutors legals davant el director del centre i, quan s'escaigui, davant el consell escolar.
2. Amb l'audiència prèvia dels interessats i la consulta, si s'escau, al consell escolar, el director del centre adoptarà les mesures adequades d'acord amb la normativa vigent.
3. Les denúncies també podran ser presentades davant els serveis territorials del Departament d'Ensenyament. Les resolucions corresponents podran ser objecte de recurs d'acord amb les normes de procediment administratiu aplicables.

Mesures correctores i sancionadores i Comissió de convivència

1. L'alumnat no podrà ser privat de l'exercici del dret a l'educació i, en l'educació obligatòria, del seu dret a l'escolaritat. En cap cas no s'imposarà a l'alumnat mesures correctores ni sancions contra la integritat física i la dignitat personal.
2. El consell escolar del centre vetllarà pel correcte exercici dels drets i deures de l'alumnat i el compliment efectiu de les mesures correctores i les sancions. Per facilitar aquesta tasca, en el si del consell es constituirà una comissió de convivència formada pel director del centre, un representant del professorat i un representant dels pares d'alumnes, membres del consell escolar escollits per ells i entre ells.
3. Les funcions de la comissió de convivència seran:
 - a) Garantir una aplicació correcta de la normativa de disciplina d'alumnes.
 - b) Intervenir, a requeriment del director, en la qualificació de les faltes presumptament comeses pels alumnes.
 - c) Col·laborar en la planificació de mesures preventives i en la mediació escolar.
 - d) Ser escoltada en el cas que el director adopti mesures provisionals simultàniament a l'obertura d'un expedient.
4. Els membres de la comissió de convivència que tinguin coneixement de dades de caràcter personal, excepte en aquells casos especialment previstos per la normativa, no podran comunicar-les a tercers. L'incompliment manifest d'aquest deure, comprovat pel director del centre de manera fefaent, podrà comportar la inhabilitació automàtica del membre de la comissió per continuar exercint les seves funcions en el si d'aquesta.

5. En cas que el director apreciï la necessitat d'actuar amb urgència, els membres de la comissió podran ser consultats per mitjans telefònics o electrònics.
6. La imposició de mesures correctores i sancionadores ha de tenir en compte el nivell escolar en què es troba l'alumnat afectat, llurs circumstàncies personals, familiars i socials i la proporcionalitat amb la conducta o l'acte que les motiva, i ha de tenir per finalitat contribuir al manteniment i la millora del procés educatiu de l'alumnat.
7. Les conductes i els actes contraris a la convivència de l'alumnat són objecte de correcció al centre si tenen lloc dins el recinte escolar o durant la realització d'activitats curriculars, complementàries i extraescolars o la prestació de serveis escolars de menjador i transport o d'altres organitzats pel centre.

Igualment, comporten l'adopció de les mesures correctores i sancionadores que escaiguin els actes de l'alumnat que, encara que tinguin lloc fora del recinte i fora de l'horari escolar, estiguin motivats per la vida escolar o hi estiguin directament relacionats i afectin altres alumnes o altres membres de la comunitat educativa.

Circumstàncies que modifiquen la gravetat de les faltes.

1. Algunes circumstàncies poden fer disminuir la gravetat de les actuacions dels alumnes contràries a les normes de convivència. Són les següents:
 - a) El reconeixement espontani per part de l'alumnat de la seva conducta incorrecta.
 - b) No haver comès amb anterioritat faltes ni conductes contràries a la convivència en el centre.
 - c) La petició sincera d'excuses en els casos de injúries, ofenses o alteració del desenvolupament de les activitats del centre.
 - d) La falta d'intencionalitat.
2. Les circumstàncies que poden augmentar la gravetat dels comportaments dels alumnes que són contraris a les normes de convivència són aquestes:
 - a) Les que causin danys, injúries o ofenses als companys d'edat inferior o als incorporats recentment al centre.
 - b) Les que indiquin premeditació o reincidència o reiteració de la falta.
 - c) Les que suposin una acció col·lectiva o comportin publicitat manifesta.
 - d) Les que atemptin contra els òrgans unipersonals o col·legiats del centre i els seus docents.

3. Són circumstàncies especialment greus les que, per la seva naturalesa, comportin discriminació per raó de naixement, raça, sexe o la situació personal o social.
4. Les circumstàncies que poden fer disminuir o augmentar la gravetat de les actuacions podran implicar l'adopció de procediments d'actuació, mesures correctores i sancions diferents.
5. Per a la graduació en l'aplicació de les sancions que corregeixen les faltes, s'han de tenir en compte els criteris següents:
 - a) Les circumstàncies personals, familiars i socials i l'edat de l'alumnat afectat.
 - b) La proporcionalitat de la sanció amb la conducta o acte que la motiva.
 - c) La repercussió de la sanció en la millora del procés educatiu de l'alumnat afectat i de la resta de l'alumnat.
 - d) L'existència d'un acord explícit amb els progenitors o tutors legals, en el marc de la carta de compromís educatiu subscripta per la família per administrar la sanció de manera compartida.
 - e) La repercussió objectiva en la vida del centre de l'actuació que se sanciona.
 - f) La reincidència o reiteració de les actuacions que se sancionen.
6. En cas de dubte pel que fa a la gravetat de la falta comesa per un alumne, s'atendrà al criteri de la comissió de convivència del consell escolar.

Conductes contràries a les normes de convivència

1. La conducta de l'alumnat considerada contrària a les normes de convivència, o conductes lleus, i que seran mereixedores de correcció són les següents:
 - a) Les faltes injustificades de puntualitat a l'horari de l'escola.

- b) Les faltes injustificades d'assistència a classe o a altres activitats educatives organitzades pel centre.
 - c) Qualsevol acte d'incorrecció i desconsideració amb els altres membres de la comunitat educativa.
 - d) Qualsevol acte injustificat que alteri el desenvolupament normal de les activitats del centre, especialment de les activitats d'avaluació.
 - e) El deteriorament no greu, causat intencionadament, de les dependències del centre, del material o dels objectes i les pertinences dels altres membres de la comunitat educativa.
 - f) Els actes d'indisciplina que, a criteri del professorat corresponent, no tinguin caràcter greu.
 - g) Les injúries, ofenses, amenaces, vexacions o humiliacions a qualsevol membre de la comunitat educativa o que atemptin contra llur intimitat inclosos quan es facin per mitjà de mitjans i xarxes digitals, quan no tinguin la consideració de greus.
 - h) La captura, emmagatzematge, tractament o difusió per mitjans analògics o digitals, de dades de caràcter personal, inclosa la imatge i veu de membres de la comunitat educativa quan no tinguin la consideració de greu.
2. Les mesures correctores d'aquestes conductes contràries a les normes de convivència de l'escola seran les següents, segons les circumstàncies:
- a) Mesures correctores que pot aplicar qualsevol professor:
 - . Amonestació oral.
 - . Compareixença immediata davant del cap d'estudis o del director del centre.
 - . Privació del temps d'esbarjo.
 - . Amonestació escrita, que serà donada a conèixer a l'alumne i, si és menor de 18 anys, als progenitors o tutors legals.
 - b) Mesures correctores que pot aplicar el cap d'estudis de l'etapa corresponent o el director:
 - . Realització de tasques educadores per a l'alumne en horari no escolar i per un període no superior a dues setmanes,

- .Suspensió del dret a participar en activitats no lectives del centre per un període màxim d'un mes.
 - .Canvi de grup per un període màxim d'una setmana.
 - .Suspensió del dret d'assistència a determinades classes per un període no superior a cinc dies lectius, durant el qual l'alumne romandrà en el centre i realitzarà els treballs acadèmics que se li encomanin.
 - . Sempre que sigui possible, activitats d'utilitat social per al centre educatiu.
 - . L'establiment d'obligacions concretes per a la família, en el marc de la carta de compromís educatiu.
3. De qualsevol mesura correctora de les indicades en la lletra b) de l'apartat anterior, n'ha de quedar constància escrita al centre i, si escau, en l'expedient acadèmic de l'alumne.
4. De qualsevol mesura correctora de les indicades en la lletra b) de l'apartat anterior, n'ha de ser informat l'alumne i, si és menor de 18 anys, els seus progenitors o tutors legals.

Reclamacions

L'alumne, i si és menor de 18 anys els seus progenitors o tutors legals, podrà reclamar contra les mesures correctores que se li hagin imposat en els termes establerts en aquest reglament. La reclamació serà feta davant el director del centre, que resoldrà de forma motivada la reclamació.

Prescripció

Les conductes contràries a les normes de convivència prescriuen en el termini d'un mes comptat a partir de la seva comissió. Les mesures correctores prescriuran en el termini d'un mes des de la seva imposició.

Conductes dels alumnes greument perjudicials per a la convivència en el centre

1. Les conductes dels alumnes greument perjudicials per a la convivència que seran considerades faltes greus i, en conseqüència, mereixedores de sanció són les següents:
- a) Els actes greus d'indisciplina, les injúries, ofenses, agressions físiques, amenaces, canvis o suplantació de la identitat digital, vexacions o humiliacions a qualsevol membre de la comunitat educativa, el

deteriorament intencionat de llurs pertinences i els actes que atemptin greument contra llur intimitat o llur integritat personal, inclosos quan es facin per mitjà de les xarxes digitals i/o aparells tecnològics.

- b) L'alteració injustificada i greu del desenvolupament normal de les activitats del centre, especialment les d'avaluació, la falsificació o la sostracció de

P á g i n a

documents i materials acadèmics i la suplantació de personalitat en actes de la vida escolar, inclosa la suplantació de la identitat en xarxes informàtiques.

- c) El deteriorament greu causat intencionadament de les dependències o els equipaments del centre o del material d'aquest.
- d) Els actes o la possessió de mitjans o substàncies que puguin ésser perjudicials per a la salut i especialment la incitació al consum.
- e) La comissió reiterada d'actes contraris a les normes de convivència del centre.
- f) Les actuacions i les incitacions a actuacions perjudicials per a la salut i la integritat personal dels membres de la comunitat educativa del centre.
- g) La captura, emmagatzematge, tractament o difusió, per mitjans analògics o digitals, de dades de caràcter personal, inclosa la imatge, el vídeo, l'animació, el text o la veu, de qualsevol membre de la comunitat educativa sense el seu consentiment exprés, quan se'n derivin conseqüències greus pels mateixos.

2. Els actes o les conductes a què fa referència l'apartat 1 que impliquin discriminació per raó de gènere, sexe, raça, naixença o qualsevol altra condició personal o social dels afectats s'han de considerar especialment greus. També quan es realitzin contra l'alumnat més vulnerable per les seves característiques personals, socials o educatives.

Sancions

1. La imposició de sancions per conductes greument perjudicials per a la convivència del centre i considerades faltes greus en l'article anterior correspondrà al director de l'escola.

2. Les sancions que podran imposar-se per la comissió de les faltes considerades greus seran les següents:

- a) Suspensió del dret de participar en activitats no lectives, extraescolars i/o complementàries.
- b) Suspensió del dret d'assistir al centre o a determinades classes, en tots dos supòsits per un període màxim de tres mesos o pel temps que resti fins a la finalització del curs acadèmic, si són menys de tres mesos.
- c) Inhabilitació definitiva per cursar estudis al centre.
- d) Realització de tasques educadores en horari lectiu i per un període no superior a un mes.

EN REVISIÓ

- e) Reparació econòmica dels danys causats al material del centre o bé a d'altres membres de la comunitat educativa.
- f) Realització d'activitats d'utilitat social per al centre.
- g) Restitució d'allò que s'ha sostret.

Així mateix, l'alumne al qual se li hagi obert un expedient en els termes previstos en aquest reglament i que hagi finalitzat amb qualsevol tipus de sanció, no podrà ser delegat de curs ni durant el curs en què se li hagi obert l'expedient ni en el posterior.

3. La sanció a un alumne amb la suspensió del dret a participar en determinades activitats educatives no implicarà la pèrdua del dret a l'avaluació contínua ni l'obligació de l'alumne a realitzar determinats treballs acadèmics. Per a aquest fi, el tutor lliurarà a l'alumne un pla de treball de les activitats que ha de realitzar i establirà les formes de seguiment i control durant els dies de no assistència al centre. Aquest pla de treball podrà consistir en la realització de lectures, exercicis, activitats, en l'estudi, etc.

4. Per garantir l'efecte educatiu de l'aplicació de les sancions que comportin la pèrdua del dret a assistir temporalment al centre en les etapes d'escolarització obligatòria, es procurarà l'acord del pare, mare, tutor legal. Quan no s'obtingui aquest acord, la resolució que imposa la sanció expressarà motivadament les raons que ho han impedit.

5. La sanció d'inhabilitació definitiva per cursar estudis en el centre en les etapes obligatòries, ha de garantir a l'alumne/a un lloc escolar en un altre centre. El Departament d'Ensenyament ha de disposar el que sigui pertinent quan el centre afectat no pugui gestionar directament la nova escolarització de l'alumnat en qüestió.

6. Quan s'imposin les sancions previstes en les lletres a) i b) de l'apartat 1, i a petició de l'alumne, el director de l'escola podrà aixecar la sanció o acordar la readmissió, prèvia constatació d'un canvi positiu en la seva actitud.

Resolució consensuada

Quan, en ocasió de la presumpta comissió de faltes greument perjudicials per a la convivència, l'alumne/a, i la seva família en el cas dels i les menors d'edat, reconeixen de manera immediata la comissió dels fets i accepten la sanció corresponent, la direcció fa una resolució consensuada i imposa i aplica directament la sanció.

Tanmateix, ha de quedar constància escrita del reconeixement de la falta comesa i de l'acceptació de la sanció per part de l'alumne/a i, en menors d'edat, del seu pare, mare, tutor legal.

Sanció amb expedient

1. Les faltes considerades greus podran ser objecte de sanció amb la prèvia instrucció d'un expedient.
2. La instrucció de l'expedient es realitzarà en la forma que s'indica en l'article següent:

Inici i tramitació de l'expedient

El director del centre és l'òrgan competent per iniciar l'expedient, per pròpia iniciativa o a proposta de qualsevol membre de la comunitat educativa.

En iniciar l'expedient, el director:

- a) Informarà l'alumne afectat i, en el cas de menors de 18 anys, també els progenitors o tutors legals.
- b) Nomenarà l'instructor d'entre els docents. L'alumne afectat i, en el cas de menors de 18 anys, també els progenitors o tutors legals, podran recusar l'instructor. Si és el cas, presentaran la sol·licitud, que haurà de ser motivada, davant del director que la resoldrà.
- c) Per tal de formalitzar aquesta diligència, elaborarà un document que inclourà:
 - . Data, les dades del centre, del director i de l'alumne.
 - . Les conductes presumptament imputades.
 - . La presumpta responsabilitat de l'alumne.
 - . El nomenament de l'instructor.
 - . La possibilitat de recusar l'instructor.
 - . Si és el cas, les mesures provisionals contemplades en l'apartat següent.
- d) Per tal d'evitar perjudicis majors a l'educació de l'alumnat afectat o a la de la resta d'alumnat del centre, en incoar un expedient la direcció del centre, prèvia consulta a la comissió de convivència, pot aplicar, de manera excepcional, i com a mesura provisional, una suspensió provisional d'assistència a classe per un mínim de 3 dies lectius prorrogables fins a un màxim de 20 dies lectius, que constarà en la resolució de la direcció que incoa l'expedient. Aquesta suspensió pot comportar la no assistència al centre. Altrament, l'alumne/a haurà d'assistir al centre, però no podrà participar en les activitats lectives amb el seu grup mentre duri la suspensió provisional d'assistència a classe. En tot cas, en la suspensió provisional

d'assistència a classe es considera la sanció i es determinaran les activitats i mesures educatives a dur a terme durant aquest període.

2. L'instructor realitzarà les actuacions que estimi necessàries per tal d'esclarir els fets i determinar les responsabilitats. Totes les actuacions de l'instructor han d'estar presidides pel principi de raonable protecció de la informació de caràcter personal que aparegui a l'expedient.

3. L'instructor, amb tota la informació recollida, elaborarà la resolució provisional, en la qual inclourà:

- . Data, la identificació del centre, l'instructor i l'alumne.
- . Els fets imputats.
- . La responsabilitat de l'alumne implicat.
- . La proposta de sanció.
- . En el seu cas, les activitats d'utilitat social per al centre.
- . En el seu cas, la reparació o restitució dels danys o materials que hagin quedat afectats per l'actuació que se sanciona.
- . La possibilitat de presentar al·legacions.

4. L'instructor donarà vista de la resolució provisional incoada fins a aquells moments a l'alumne afectat i, en el cas de menors de 18 anys, també els progenitors o tutors legals. El termini per efectuar aquest tràmit és de 5 dies lectius a comptar des de la data de la resolució provisional. Així mateix, comunicarà a l'alumne i, en el cas de menors de 18 anys, també als progenitors o tutors legals, la possibilitat de formular al·legacions respecte de la resolució provisional. D'aquest tràmit quedarà constància escrita.

5. Per realitzar el tràmit d'audiència, l'instructor, en el termini de 5 dies lectius a comptar des del tràmit de vista, convocarà l'alumne i, en el cas de menors de 18 anys, també els progenitors o tutors legals per tal que puguin manifestar la seva conformitat amb allò que a l'expedient s'estableix i es proposa o hi puguin formular al·legacions. En el cas que l'alumne i, si és menor de 18 anys els seus progenitors o tutors, no vulguin formular al·legacions, es prosseguirà amb la tramitació de l'expedient. En el cas que l'alumne i, si és menor de 18 anys els seus progenitors o tutors legals, vulguin formular al·legacions, aquestes es tindran en consideració en la tramitació de l'expedient. D'aquest tràmit quedarà constància escrita.

6. L'instructor valorarà les al·legacions de l'alumne i, si és menor de 18 anys també les dels progenitors o tutors legals, i elaborarà la proposta de resolució, que transmetrà al director, en la qual inclourà:

- . Data, la identificació del centre, l'instructor i l'alumne.

- . Els fets imputats.
- . La responsabilitat de l'alumne implicat.
- . La proposta de sanció.
- . En el seu cas, les activitats d'utilitat social per al centre.
- . En el seu cas, la reparació o restitució dels danys o materials que hagin quedat afectats per l'actuació que se sanciona.
- . En el seu cas, les al·legacions presentades per la família i la seva valoració.

7. El director valorarà el document anterior i elaborarà la resolució, que comunicarà a l'alumne i, en el cas de menors de 18 anys també als progenitors o tutors legals. En aquest document, informarà la família dels possibles tràmits de revisió, reclamació i recurs. La resolució definitiva contindrà com a mínim la següent informació:

- . Data, la identificació del centre, el director i l'alumne.
- . Els fets imputats.
- . La valoració de la responsabilitat de l'alumne amb l'especificació, si s'escau, de les circumstàncies que poden augmentar o disminuir la gravetat de la seva actuació.
- . En el seu cas, les al·legacions presentades per la família i la seva valoració.
- . La sanció inclourà, si és el cas, les mesures provisionals ja realitzades.
- . En el seu cas, les activitats d'utilitat social per al centre.
- . En el seu cas, la reparació o restitució dels danys o materials que hagin quedat afectats per l'actuació que se sanciona.
- . L'especificació de la competència del director de l'escola per imposar les sancions que corresponguin.
- . La possibilitat de revisar, reclamar o recórrer la resolució.

8. L'alumne o, en el cas de menors de 18 anys també els progenitors o tutors legals, poden demanar la revisió de l'expedient per part del consell escolar. El termini per presentar la revisió és de tres dies lectius i el termini per resoldre'l és de cinc. Si és el cas, el consell escolar revisarà la instrucció de l'expedient i emetrà les consideracions que cregui oportunes respecte la responsabilitat de l'alumne i de la sanció. Si l'alumne i, en el cas de menors de 18 anys també els progenitors o tutors legals, no demana el tràmit de revisió, l'expedient prosseguirà amb la seva tramitació.

9. Si s'ha efectuat el tràmit de revisió, el director, a la vista de les consideracions, farà la resolució definitiva, que pot implicar la modificació de la sanció o d'altres mesures. Si no s'ha efectuat el tràmit de revisió, la resolució definitiva passarà a considerar-se resolució final. La resolució final contindrà:

- . Data, la identificació del centre, el director i l'alumne.
- . Els fets imputats a l'expedient.
- . Les infraccions que aquests fets han constituït.
- . La valoració de la responsabilitat de l'alumne amb l'especificació, si s'escau, de les circumstàncies que poden augmentar o disminuir la gravetat de la seva actuació.
- . La sanció definitiva inclourà, si és el cas, les mesures provisionals.
- . L'especificació de la competència del director de l'escola per imposar les sancions que corresponguin.
- . La possibilitat de reclamació i revisió de la resolució.

Delictes i faltes penals

1. Qualsevol fet que pugui ser constitutiu de delicte o falta penal, el director del centre el comunicarà al Ministeri Fiscal i a la Delegació Territorial d'Ensenyament que correspongui. Això no és obstacle perquè continuï la tramitació de l'expedient fins a la seva resolució i imposició de la sanció, si s'escau.

2. L'alumnat que, intencionadament o per negligència, causi danys a les instal·lacions o el material del centre o en sostregui material ha de reparar els danys o restituir el que hagi sostret, sens perjudici de la responsabilitat civil que li correspongui, a ell mateix o a les mares, els pares o els tutors legals, en els termes que determina la legislació vigent.

Reclamació

1. Contra la resolució final del director de l'escola, es pot presentar reclamació davant el director o la directora dels Serveis Territorials en el termini de cinc dies.

2. Contra aquesta resolució, les persones interessades poden interposar, en el termini màxim d'un mes, recurs d'alçada davant el director general de Centres Concertats i Privats o l'òrgan que el substitueixi.

3. Les sancions acordades no es podran fer efectives fins que s'hagi resolt el corresponent recurs o hagi transcorregut el termini per a la seva interposició.

Prescripció

Les faltes i sancions prescriuen als tres mesos de la seva comissió i de la seva imposició.

IMPLICACIÓ DE LA COMUNITAT EDUCATIVA I RECOLLIDA DE DADES

Per tal d'elaborar el nostre Pla de Convivència hem dissenyat unes enquestes per recollir l'opinió de la Comunitat Educativa. Els qüestionaris inicials es van extreure de l'aplicatiu del Projecte de Convivència que es troba a la pàgina web del Departament d'Educació. Es van personalitzar segons les necessitats de la nostra escola i es van enviar a famílies, alumnes, PAS i equip docent. Amb aquestes dades s'han extret els punts més importants del nostre Pla. Els resultats els recollim a l'Annex d'aquest document.

OBJECTIUS DEL PROJECTE DE CONVIVÈNCIA

El projecte de convivència té com a missió contribuir a l'èxit personal, acadèmic, social i laboral de tot l'alumnat.

OBJECTIUS GENERALS I ESPECÍFICS

Objectiu general	Objectiu específic
1. Contribuir a una cultura de la pau i la no violència, juntament amb els valors que fan possible preservar i enriquir la vida de totes les persones.	<p>1.1. Formar les persones perquè siguin capaces d'informar-se, entendre i analitzar críticament situacions de conflicte social, de violència i de pau.</p> <p>1.2. Participar en iniciatives i projectes compromesos en la cultura per a la pau.</p> <p>1.3. Elaborar una estructura organitzativa i una gestió de recursos que afavoreixin la convivència i el clima escolar.</p> <p>1.4. Potenciar la participació de tots els sectors de la comunitat escolar com a element bàsic per garantir la convivència i el clima escolar.</p> <p>1.5. Afavorir els canals de comunicació del centre educatiu com a elements facilitadors de la convivència i el clima escolar.</p>
2. Ajudar a cada alumne/a a conèixer-se, relacionar-se de	2.1. Potenciar la competència social i ciutadana de l'alumnat.

<p>forma positiva amb els altres i amb l'entorn.</p>	<p>2.2. Millorar la consciència i regulació emocional per a sentir-nos bé amb nosaltres mateixos i afrontar millor els reptes que esdevinguin. 2.3. Promoure la interrelació i empatia de l'alumnat de les diferents etapes educatives.</p>
<p>3. Promoure la corresponsabilitat i implicació de tots els agents de l'escola assumint la pròpia responsabilitat envers les actituds i els fets que ocorren en l'entorn escolar.</p>	<p>3.1. Donar protagonisme a l'alumnat i que se sentin escoltats pel professorat. 3.2. Capacitar l'alumnat per fer front als problemes que es puguin plantejar en les diferents edats. 3.3. Donar informació a les famílies que els permeti entendre millor el moment evolutiu dels seus fills/es.</p>
<p>4. Fomentar la cultura de la mediació com a eina bàsica en la gestió del conflicte.</p>	<p>4.1. Sensibilitzar a la comunitat educativa sobre la importància del valor del diàleg i la gestió positiva dels conflictes. 4.2. Oferir a l'alumnat un espai de comunicació per explicar les seves inquietuds i poder gestionar els conflictes.</p>
<p>5. Crear els espais necessaris per afavorir l'acollida de tots els membres dins la comunitat educativa.</p>	<p>5.1. Oferir la possibilitat de donar a conèixer l'escola a totes les famílies interessades en la nostra opció educativa. 5.2. Acollir a totes les persones que comencen de nou a l'escola: alumnat, famílies, professorat i personal del centre. 5.3. Conèixer les necessitats específiques de l'alumnat NEE i coordinar una resposta adequada a les mateixes.*</p>

<p>6. Establir normes de convivència per tota la comunitat que vetllin per l'equitat i el respecte.</p>	<p>6.1. Educar en el valor de la norma i potenciar la participació de l'alumnat en la seva elaboració. 6.2. Donar eines a l'alumnat perquè afrontin situacions diverses. 6.3. Detectar qualsevol tipus de situació de malestar, violència o assetjament en la relació entre</p>
	<p>alumnes.</p>
<p>7. Elaborar un projecte global amb la participació de tota la comunitat educativa per tal de gestionar i orientar les actuacions i els processos.</p>	<p>7.1. Donar a conèixer a les famílies els canals de participació, tant a nivell pedagògic com a nivell institucional i animar-los perquè en formin part de manera activa.</p>

ACTUACIONS DE PREVENCIÓ

Objectiu específic	Actuacions
<p>1.1. Formar les persones perquè siguin capaces d'informar-se, entendre i analitzar críticament situacions de conflicte social, de violència i de pau.</p> <p>1.2. Participar en iniciatives i projectes compromesos en la cultura per a la pau.</p> <p>1.3. Elaborar una estructura organitzativa i una gestió de recursos que afavoreixin la convivència i el clima escolar.</p>	<p>1.1. Dins el marc del Pla de formació de centre, formació al professorat i, si s'escau, a les famílies, al PAS i a l'alumnat, sobre la gestió i resolució dels conflictes així com aspectes relacionats amb la mediació escolar.</p> <p>1.2. Celebració del DENIP a nivell d'escola, realització de tutories relacionades amb la PAU i l'activitat del BON DIA.</p> <p>1.3. Realització tutories individualitzades i grupals, Coaching, Projecte Escolta'm i Ed. Emocional.</p>

<p>2.1. Potenciar la competència social i ciutadana de l'alumnat.</p> <p>2.2. Millorar la consciència i regulació emocional per a sentir-nos bé amb nosaltres mateixos i afrontar millor els reptes que esdevinguin.</p> <p>2.3. Promoure la interrelació i empatia de l'alumnat de les diferents etapes educatives.</p>	<p>2.1. Desenvolupament d'activitats que potencien habilitats i actituds que permeten afrontar els reptes de l'aprenentatge al llarg de la vida.</p> <p>2.2. Implementació del pla d'educació emocional i en valors des de la Tutopia.</p> <p>2.3. Desenvolupament d'activitats internivell, projectes, celebracions i APS.</p>
<p>3.1. Donar protagonisme a l'alumnat i que se sentin escoltats pel professorat.</p>	<p>3.1. Oferiment d'un espai de diàleg on els delegats de cada curs poden</p>
<p>3.2. Capacitar l'alumnat per fer front als problemes que es puguin plantejar en les diferents edats.</p> <p>3.3. Donar informació a les famílies que els permeti entendre millor el moment evolutiu dels seus fills/es.</p>	<p>transmetre a equip directiu i coordinadors les demandes dels seus companys en relació al funcionament del curs i de la convivència en general.</p> <p>3.2. Adquisició d'eines per tal que els alumnes puguin ser cada vegada més resilients mitjançant les sessions d'educació emocional i les tutories personalitzades.</p> <p>3.3. Realització de reunions d'inici de curs, entrevistes amb famílies, trobades FEAC i elaboració dels informes escolars.</p>

<p>4.1. Sensibilitzar a la comunitat educativa sobre la importància del valor del diàleg i la gestió positiva dels conflictes.</p> <p>4.2. Oferir a l'alumnat un espai de comunicació per explicar les seves inquietuds i poder gestionar els conflictes.</p>	<p>4.1. Assistència dels col·lectius que formen la comunitat educativa a trobades FEAC, xerrades amb especialistes de l'àmbit i/o formacions.</p> <p>4.2. Creació d'un espai i ambient de diàleg per tal de resoldre de forma assertiva els conflictes arribant a un acord.</p> <p>4.3. Ús de la mediació com a mètode eficaç de la resolució de conflictes.</p>
<p>5.1. Oferir la possibilitat de donar a conèixer l'escola a totes les famílies interessades en la nostra opció educativa.</p> <p>5.2. Acollir a totes les persones que comencen de nou a l'escola: alumnat, famílies, professorat i personal del centre.</p> <p>5.3. Conèixer les necessitats específiques de l'alumnat NEE i coordinar una resposta adequada a les mateixes.</p>	<p>5.1 Realització de la jornada de portes obertes, visites personalitzades a famílies i exposició de diversos projectes educatius oberts a la comunitat educativa.</p> <p>5.2. Les famílies tenen la possibilitat, un cop per setmana, de compartir l'estona de migdia de menjador escolar amb els seus fills.</p> <p>5.3. Participació de les famílies en diferents celebracions que es fan durant el curs (concert de Nadal, festa de l'escola...).</p>
	<p>5.2. Oferiment d'un temps previ a la incorporació a l'escola perquè les persones que comencen coneguin els espais i organització del centre.</p> <p>5.3. Seguiment acurat a aquells alumnes que tenen necessitats educatives específiques mitjançant la derivació al Departament d'Orientació de l'escola.</p> <p>5.4. Coordinació amb els centres externs que fan seguiment de l'alumnat amb NEE per tal de fer l'acompanyament adient.</p>

<p>6.1. Educar en el valor de la norma i potenciar la participació de l'alumnat en la seva elaboració.</p> <p>6.2. Donar eines a l'alumnat perquè afrontin situacions diverses.</p> <p>6.3. Detectar qualsevol tipus de situació de malestar, violència o assetjament en la relació entre alumnes.</p>	<p>6.1. Difusió, explicació i aplicació de la normativa escolar.</p> <p>6.2. Establiment de normes de convivència d'aula consensuades entre mestres i alumnes.</p> <p>6.3. Realització d'activitats de Tutopia que fomenten la convivència a l'escola.</p> <p>6.4. Desenvolupament del Projecte escolta'm per fomentar, en petit grup, la interacció entre mestres i alumnes.</p> <p>6.5. Implementació del Projecte LEM per a l'adquisició dels set hàbits i el desenvolupament del líder en un mateix.</p> <p>6.6. Coneixement, coordinació i seguiment de l'alumnat per part de l'equip docent (tutors, especialistes i Departament d'Orientació).</p> <p>6.7. Flexibilitat de les normes de convivència segons les necessitats específiques de l'alumnat.</p>
<p>7.1. Donar a conèixer a les famílies els canals de participació, tant a nivell pedagògic com a nivell institucional i animar-los perquè en formin part de</p>	<p>7.1. Informació a les famílies mitjançant reunions pedagògiques de curs, entrevistes i canals de comunicació (correus electrònics, trucades, xarxes</p>
<p>manera activa.</p>	<p>socials, etc.)</p>

EN REVISIÓ

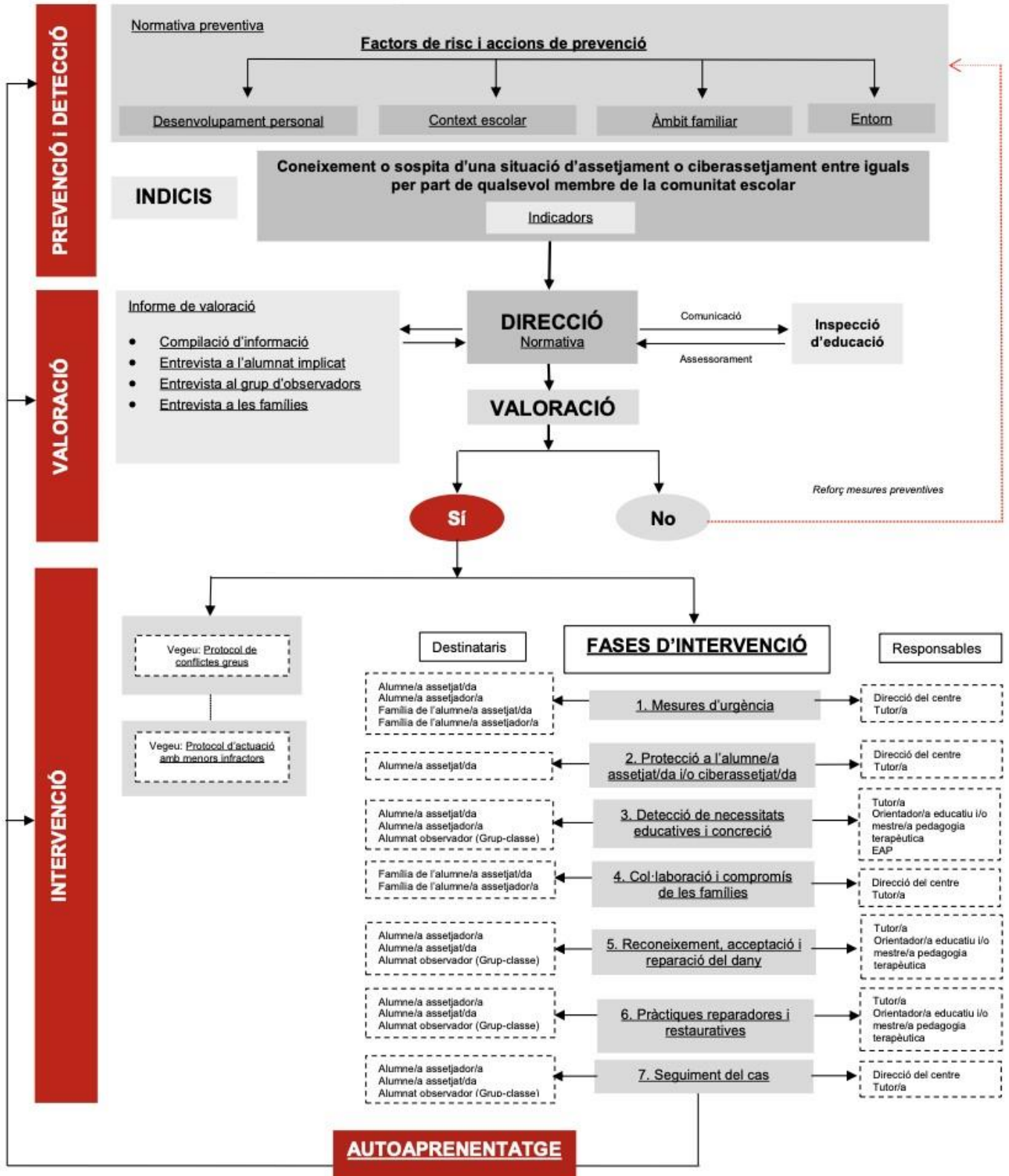
PROTOCOL DE PREVENCIÓ, DETECCIÓ I INTERVENCIÓ DAVANT L'ASSETJAMENT I EL CIBERASSETJAMENT ENTRE IGUALS

Justificació i objectius del Protocol

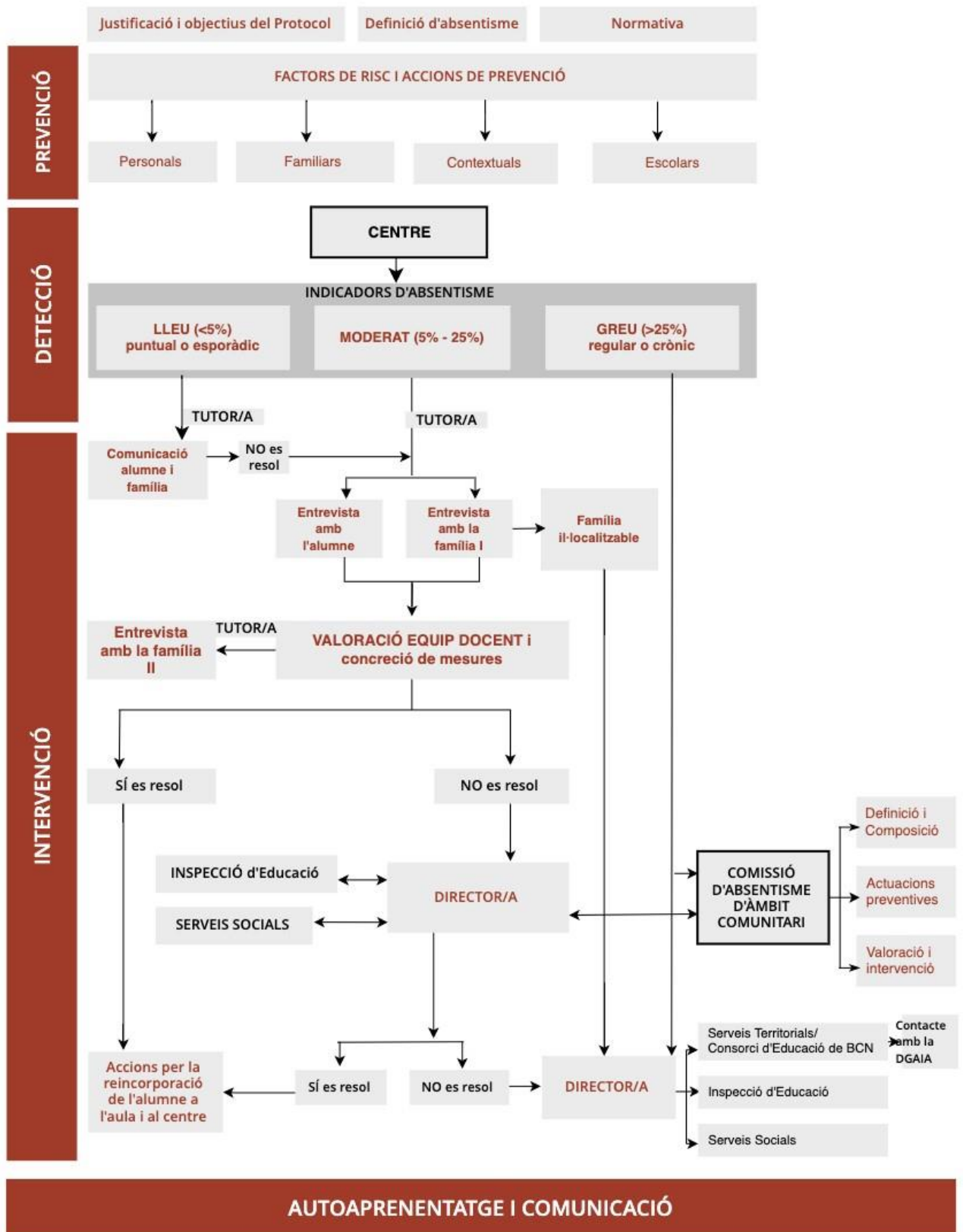
Assetjament i ciberassetjament entre iguals
 Conducta de maltractament psicològic i/o físic d'un alumne/a o grup d'alumnes a un/a company/a de manera continuada. Es parla de ciberassetjament quan implica l'ús d'eines tecnològiques.

Per saber-ne més

- Tipus
- Incidència en els centres educatius
- 10 punts per conèixer millor l'assetjament i el ciberassetjament



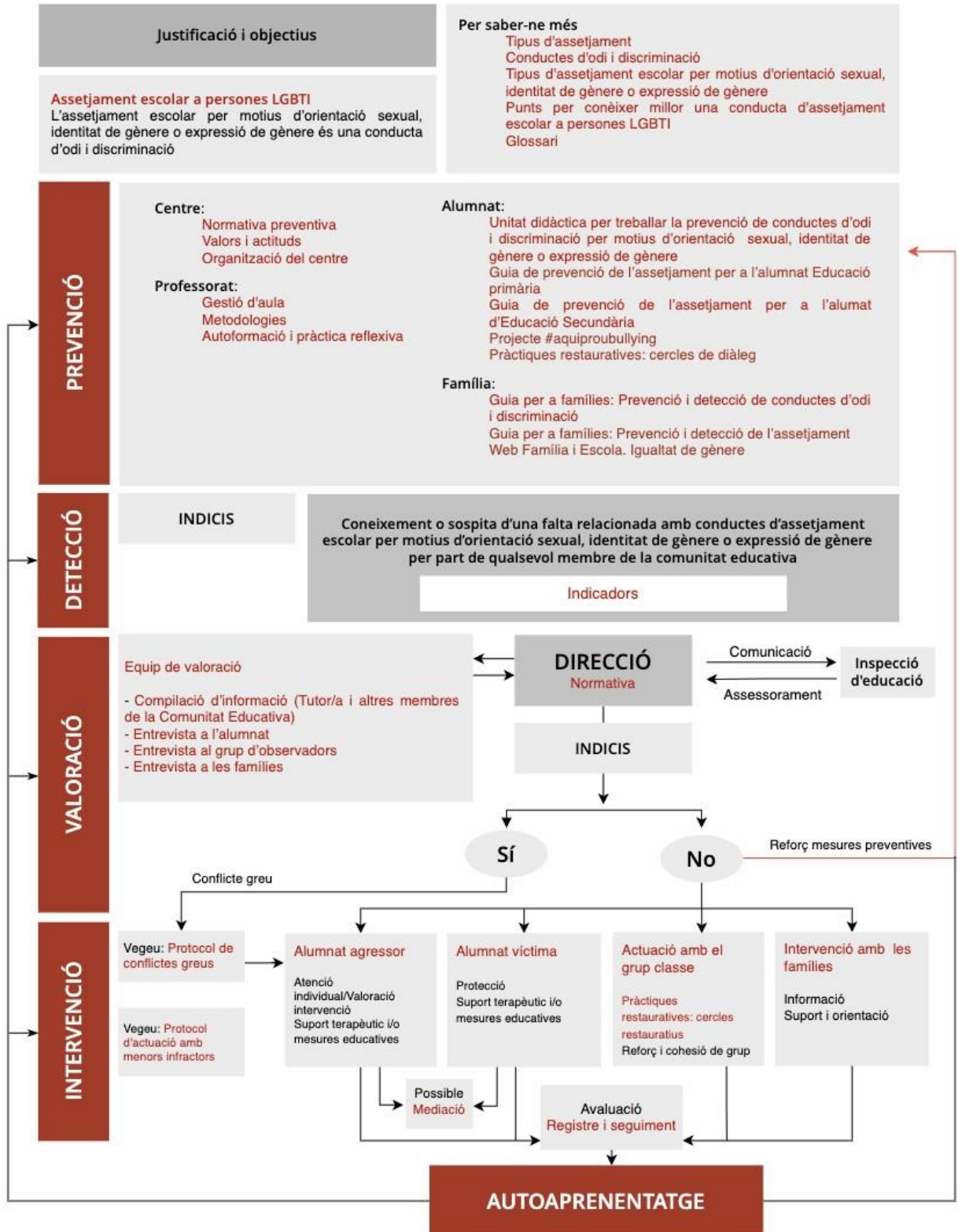
PROTOCOL D'ÀMBIT COMUNITARI DE PREVENCIÓ, DETECCIÓ I INTERVENCIÓ DAVANT SITUACIONS D'ABSENTISME



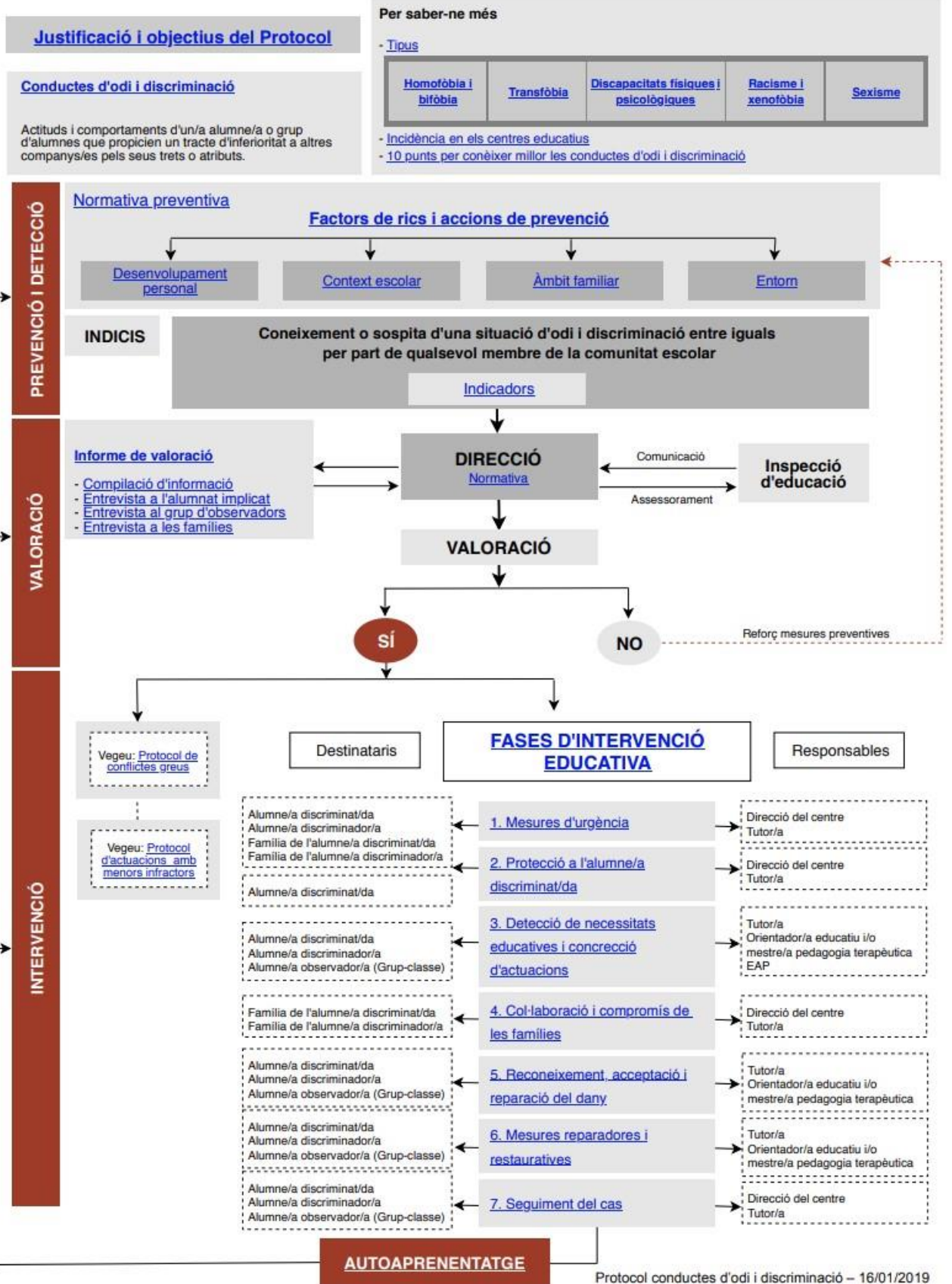
Protocol d'àmbit comunitari de prevenció, detecció i intervenció davant situacions d'absentisme

PROTOCOL DE PREVENCIÓ, DETECCIÓ I INTERVENCIÓ ENFRONT L'ASSETJAMENT ESCOLAR A PERSONES LGBTI
(elaborat per instància del Parlament de Catalunya en compliment de la Moció 101/XI aprovada el 09.03.2017)

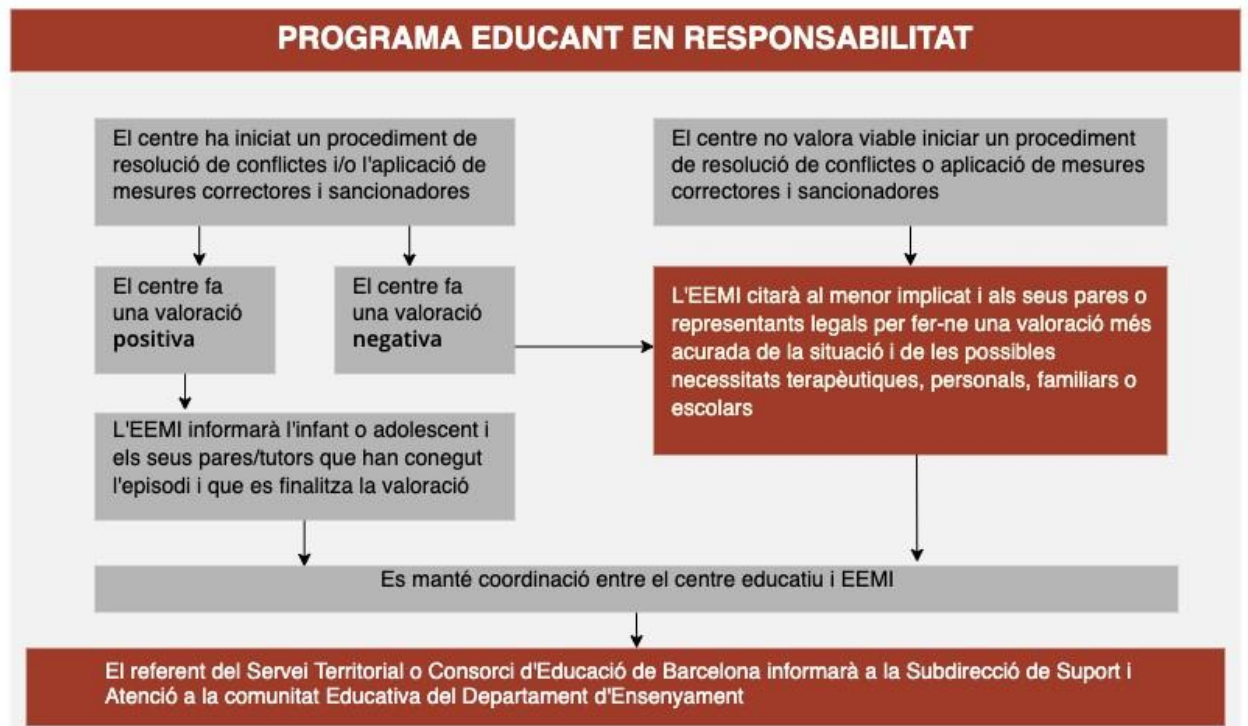
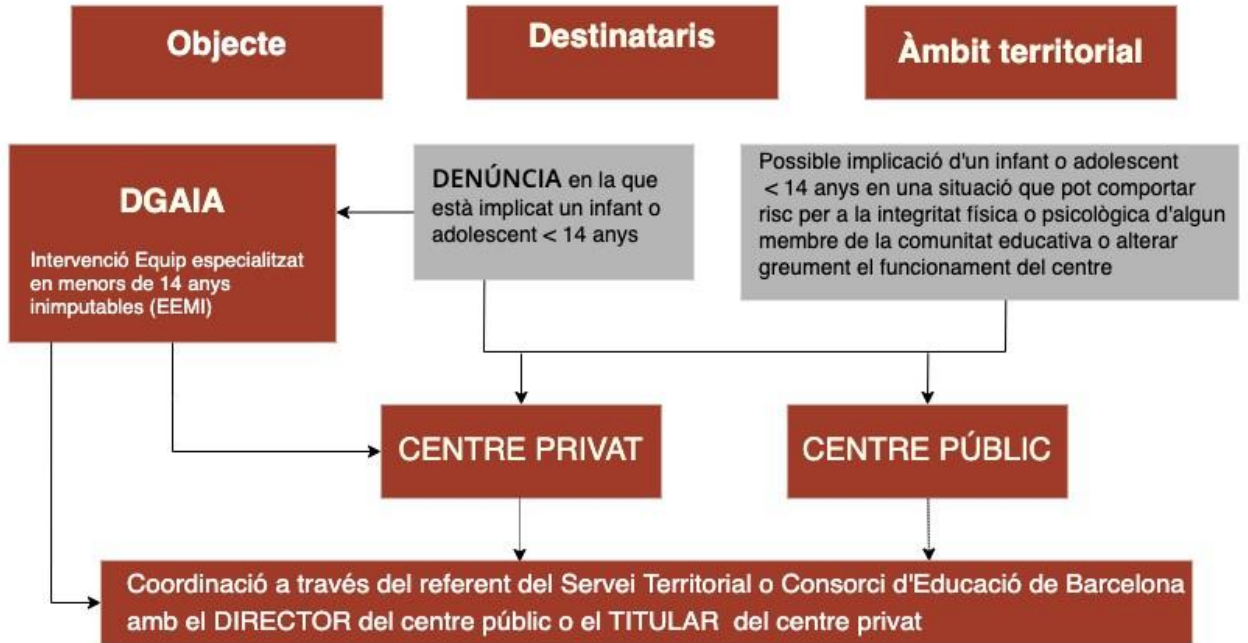
Aquest protocol està basat en els continguts del Protocol de prevenció, detecció i intervenció enfront situacions d'odi i discriminació i del Protocol de prevenció, detecció i intervenció enfront l'assetjament entre iguals.



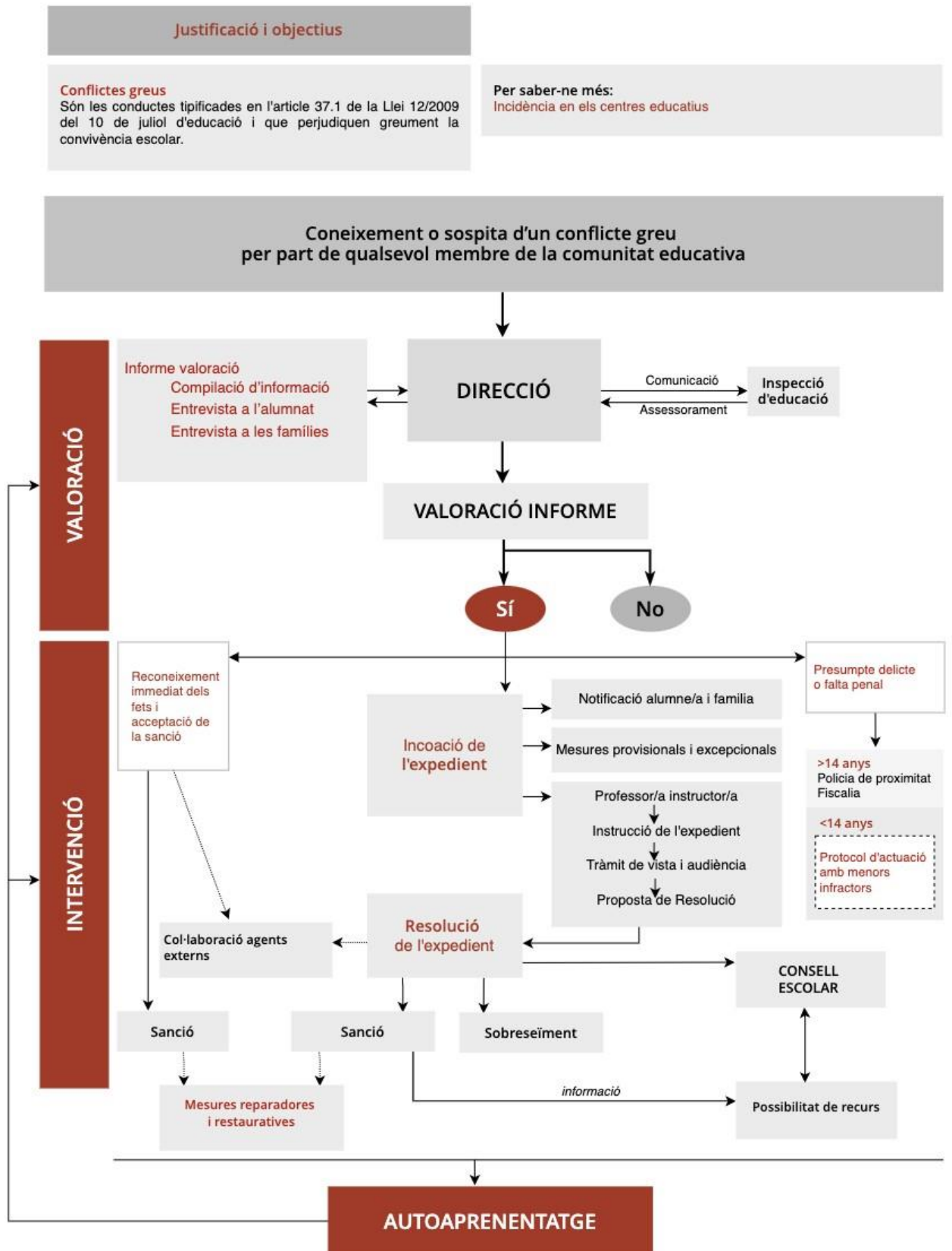
PROTOCOL DE PREVENCIÓ, DETECCIÓ I INTERVENCIÓ DAVANT CONDUCTES D'ODI I DISCRIMINACIÓ



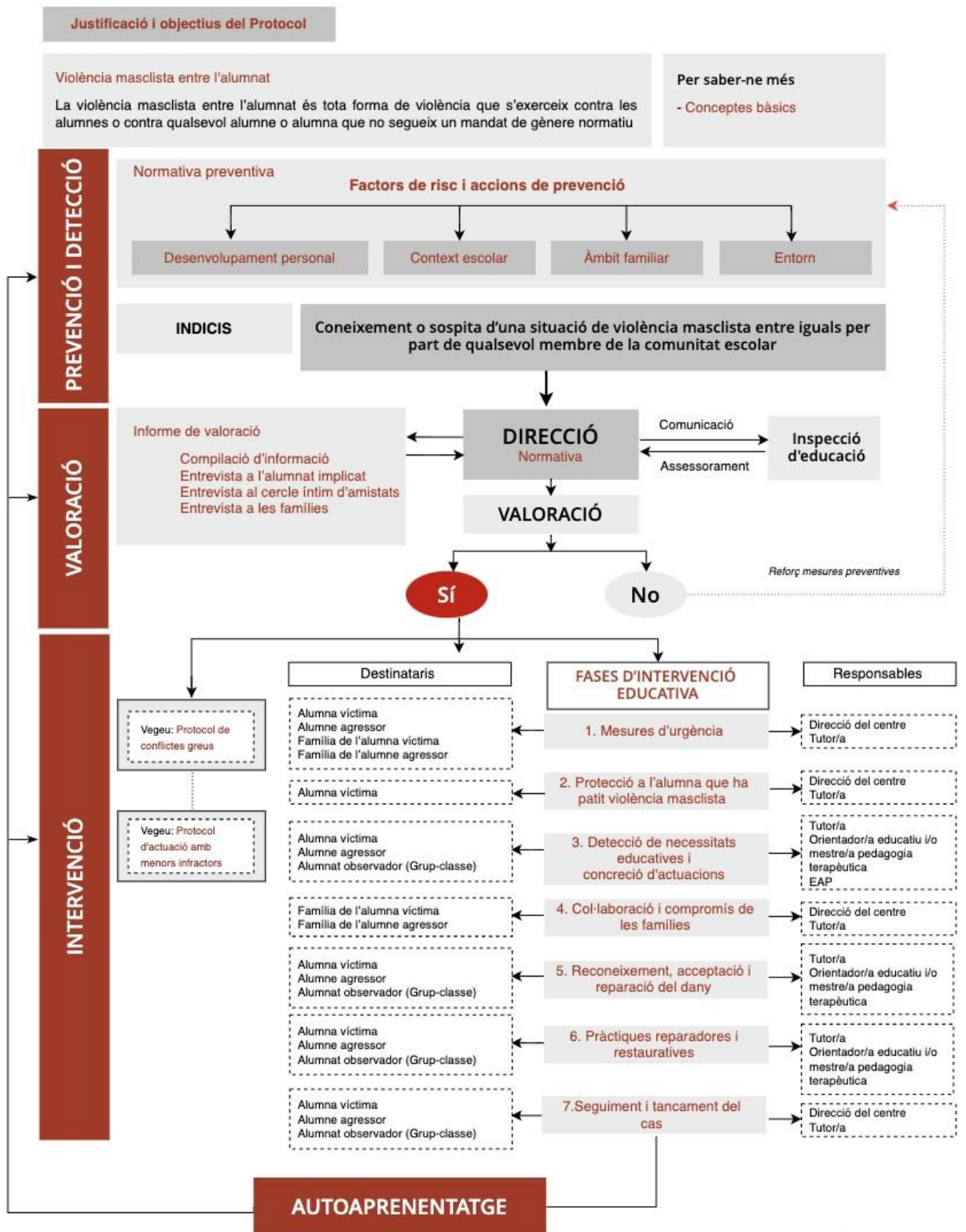
PROTOCOL D'ACTUACIÓ AMB MENORS DE CATORZE ANYS EN SITUACIONS DE CONFLICTE O COMISSIÓ D'UNA INFRACCIÓ PENAL



PROTOCOL D'INTERVENCIÓ EN CAS DE CONFLICTES GREUS

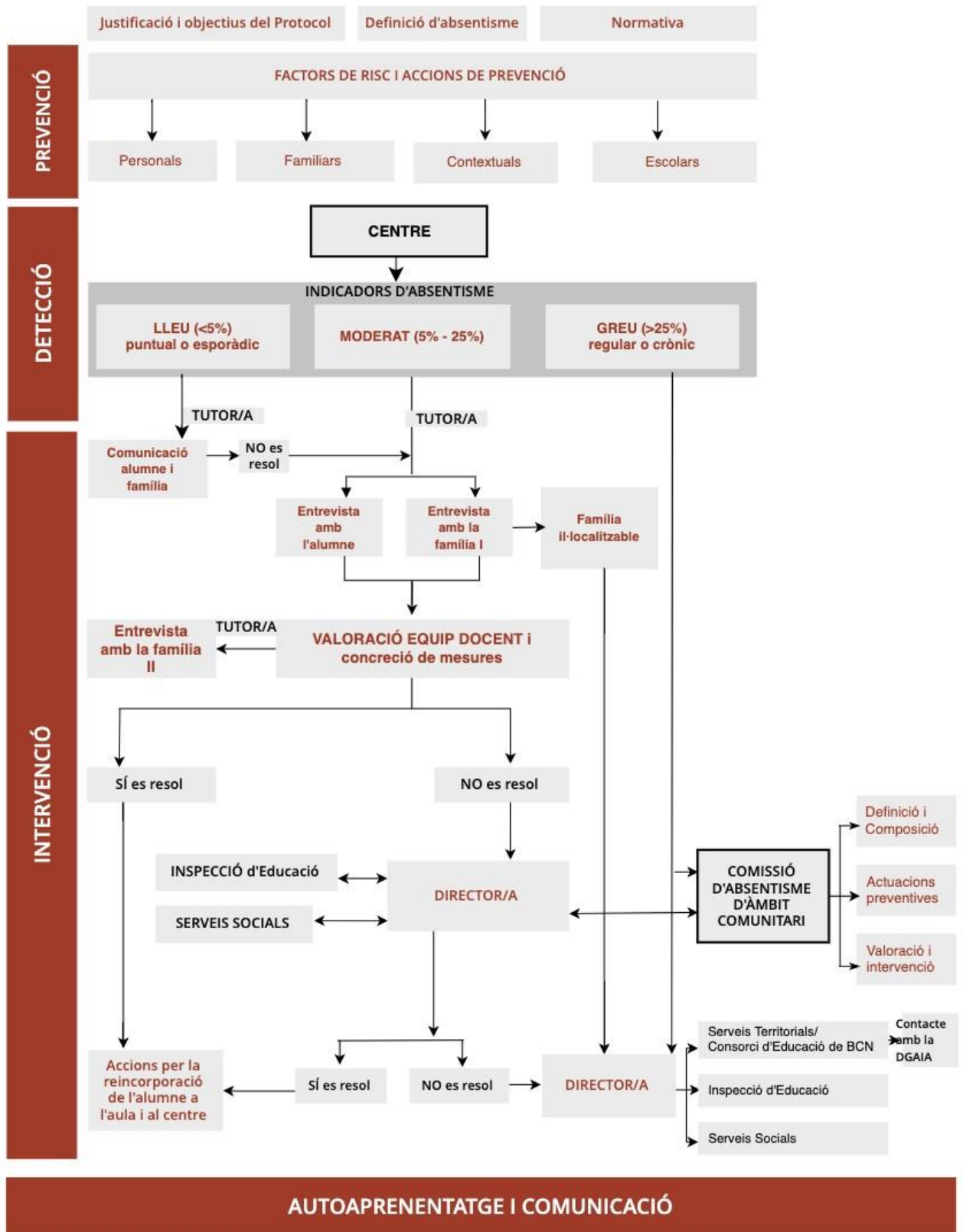


PROTOCOL DE PREVENIÓ, DETECCIÓ I INTERVENCIÓ DAVANT LA VIOLÈNCIA MASCLISTA ENTRE L'ALUMNAT



Aquest protocol ha estat elaborat en col·laboració amb diverses entitats i associacions especialitzades en violència masclista (vegeu document Justificació i objectius)

PROTOCOL D'ÀMBIT COMUNITARI DE PREVENCIÓ, DETECCIÓ I INTERVENCIÓ DAVANT SITUACIONS D'ABSENTISME



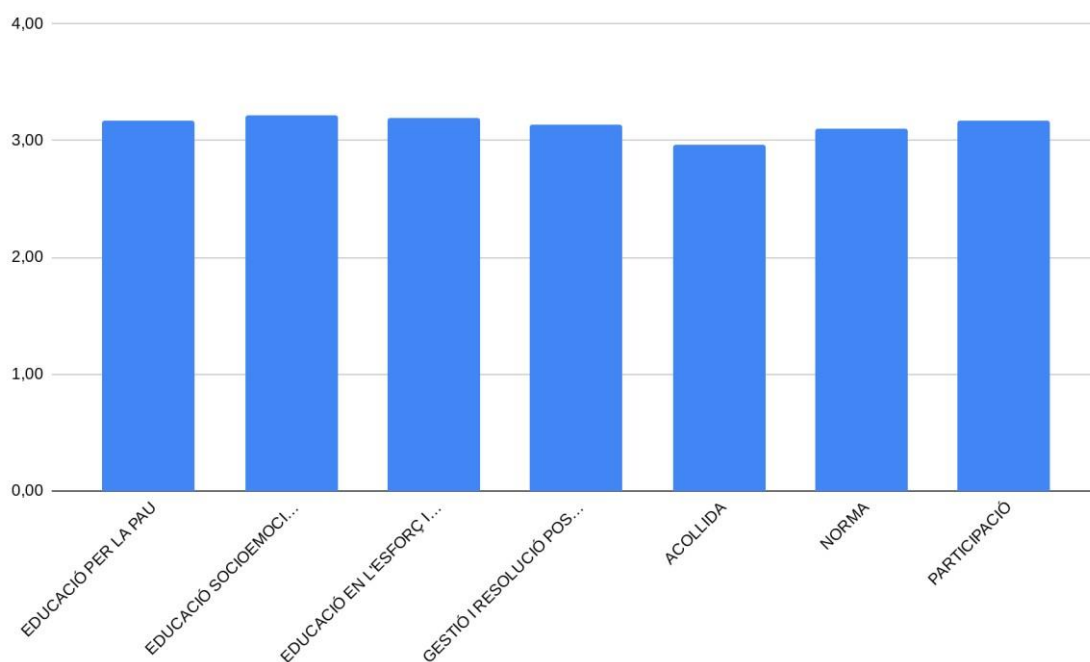
Protocol d'àmbit comunitari de prevenció, detecció i intervenció davant situacions d'absentisme

ANNEXOS Recull resultat

Valoració de com es treballen a l'aula els diferents apartats

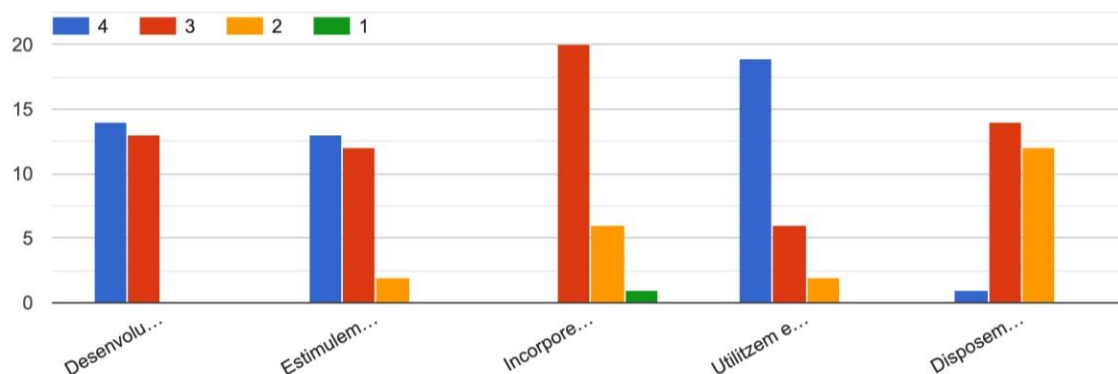
0=Gens 4=Molt

Valoració professorat



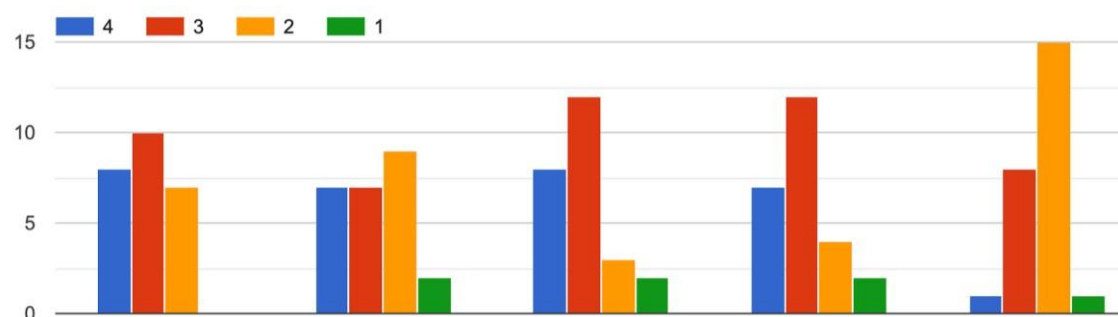
EDUCACIÓ PER LA PAU PROFESSORAT

- Desenvolupem, en el marc de l'acció tutorial, mesures, estratègies i actuacions per educar en la pau i els drets humans.
- Estimulem el compromís personal de l'alumnat en els valors de l'educació per la pau.
- Incorporarem continguts d'educació per la pau en el currículum de les diverses àrees.
- Utilitzem estratègies i metodologies que afavoreixen els valors convivencials.
- Disposem d'estratègies concretes per implicar les famílies a través de l'acció tutorial en l'educació per la pau.



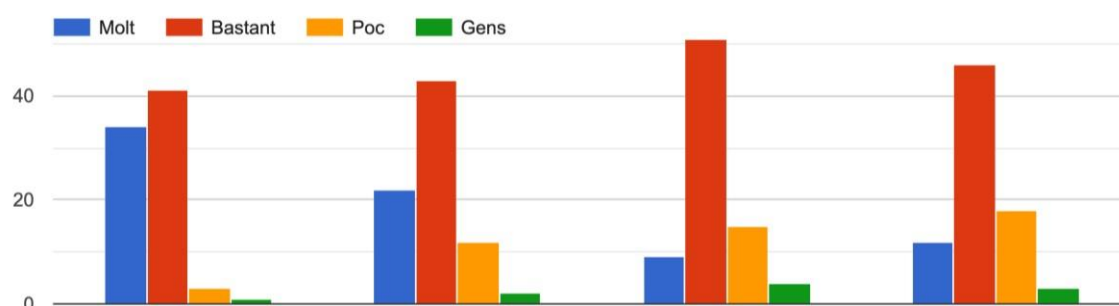
EDUCACIÓ PER A LA PAU ALUMNAT

- Promovem accions i estratègies per fomentar l'educació per la pau i la divulgació dels drets humans entre els membres de la comunitat escolar
- Establim propostes d'actuació específiques per fomentar l'educació per la pau i els drets humans entre l'alumnat.
- Desenvolupem, en el marc de l'acció tutorial, mesures, estratègies i actuacions per educar en la pau i els drets humans.
- Estimulem el compromís personal de l'alumnat en els valors de l'educació per la pau.
- Incorporem continguts d'educació per la pau en el currículum de les diverses àrees.



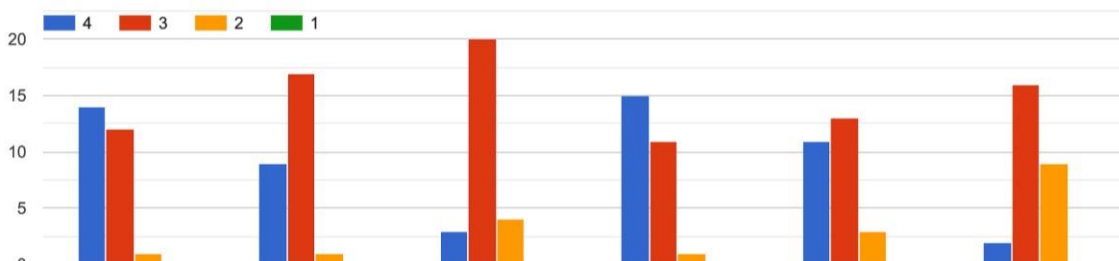
EDUCACIÓ PER A LA PAU FAMÍLIES

- Sensibilitzem el claustre sobre la importància de l'educació per a la pau i els drets humans en els processos educatius.
- Coneixem i participem en xarxes de centres que fomentin la cultura de la pau i el respecte als drets humans.
- ns coordinem amb les administracions locals per dur a terme actuacions concretes per fomentar la cultura de la pau i el respecte als drets humans entre l'alumnat.
- Ens coordinem amb les entitats esportives, culturals i de lleure de l'entorn escolar per promoure l'educació per la pau



EDUCACIÓ SOCIOEMOCIONAL PROFESSORAT

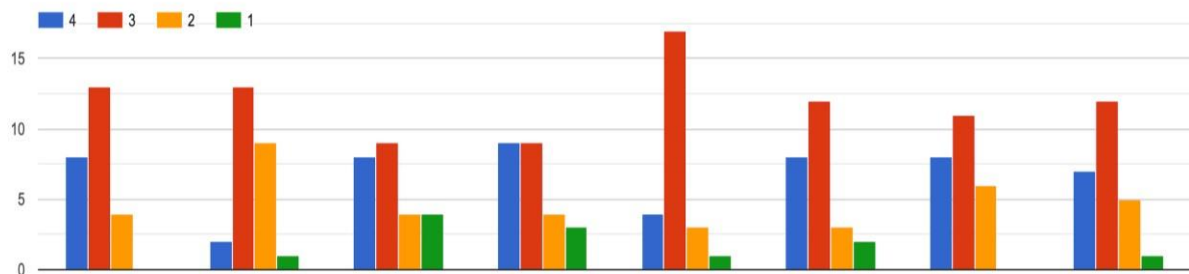
- Desenvolupem, en el marc de l'acció tutorial, mesures i estratègies per educar emocionalment l'alumnat.
- Desenvolupem, en el marc de l'acció tutorial, mesures i estratègies per potenciar la competència social en l'alumnat.
- Treballem l'educació socioemocional des de les diferents matèries curriculars de manera transversal.
- Treballem la competència comunicativa des de les diferents matèries curriculars de manera transversal.
- Utilitzem metodologies que afavoreixen els valors convivencials i l'educació socioemocional.
- Disposem d'estratègies concretes per implicar les famílies en l'educació socioemocional.



EDUCACIÓ SOCIOEMOCIONAL ALUMNES

- Promovem accions i estratègies per fomentar l'educació socioemocional i la comunicació entre els membres de la comunitat escolar
- Establim propostes d'actuació específiques per fomentar els valors de l'educació socioemocional entre l'alumnat.
- Potenciem la competència comunicativa de l'alumnat.
- Formem la comunitat escolar en hàbits i estratègies que potenciïn l'educació sociemocional.
- Desenvolupem, en el marc de l'acció tutorial, mesures i estratègies per educar emocionalment l'alumnat.
- Treballem la competència comunicativa des de les diferents matèries curriculars de manera transversal.

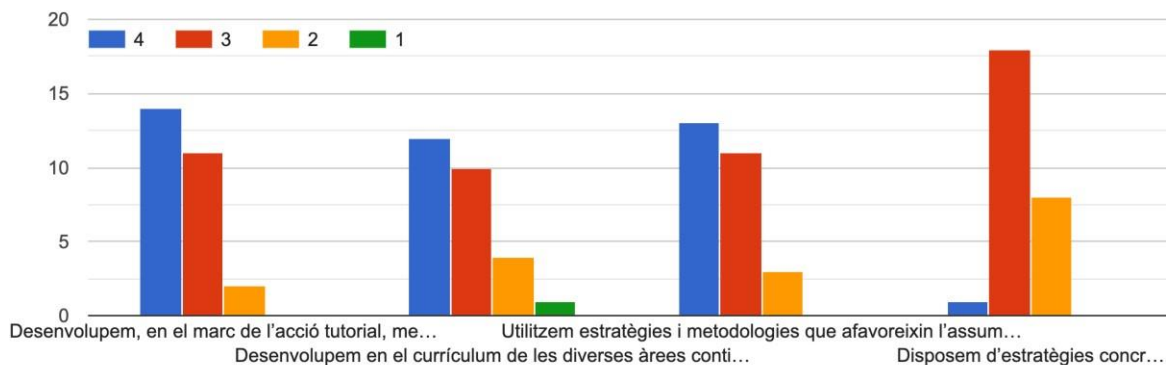
- Utilitzem metodologies que afavoreixen els valors convivencials i l'educació socioemocional.



EDUCAR EN ESFORÇ i RESPONSABILITAT

- Desenvolupem, en el marc de l'acció tutorial, mesures, estratègies i actuacions per educar l'alumnat en l'esforç i la responsabilitat.
- Desenvolupem en el currículum de les diverses àrees continguts per treballar l'esforç i la responsabilitat.
- Utilitzem estratègies i metodologies que afavoreixin l'assumpció del valor de l'esforç i la responsabilitat de l'alumnat.
- Disposem d'estratègies concretes per implicar les famílies en l'educació en l'esforç i la responsabilitat.

Recull de respostes de professorat

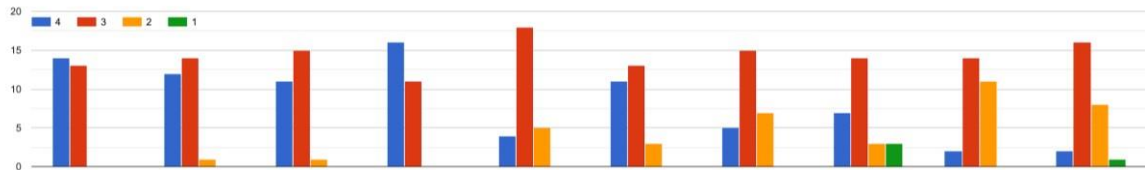


GESTIÓ I RESOLUCIÓ POSITIVA DE CONFLICTES

- Treballem amb l'alumnat la prevenció dels conflictes a l'aula
- [Desenvolupem, en el marc de l'acció tutorial, actuacions concretes perquè l'alumnat gestioni els seus conflictes de manera positiva - Detectem els conflictes que es donen a l'aula.
- Intervenim de forma ràpida i efectiva davant qualsevol conflicte.
- Disposem d'estratègies concretes per implicar l'alumnat en la gestió i resolució de conflictes en l'àmbit de l'aula
- Analitzem els conflictes d'aula per tal de fomentar l'autoaprenentatge.

- Potenciem les xarxes de suport entre l'alumnat de l'aula per gestionar positivament els conflictes entre iguals.
- Utilitzem la mediació per a la gestió positiva dels conflictes.
- Disposem d'estratègies concretes per implicar el professorat en la gestió i resolució de conflictes en l'àmbit de l'aula.
- Disposem d'estratègies concretes per implicar les famílies en la gestió i resolució de conflictes en l'àmbit de l'aula.

Recull de respostes de professorat

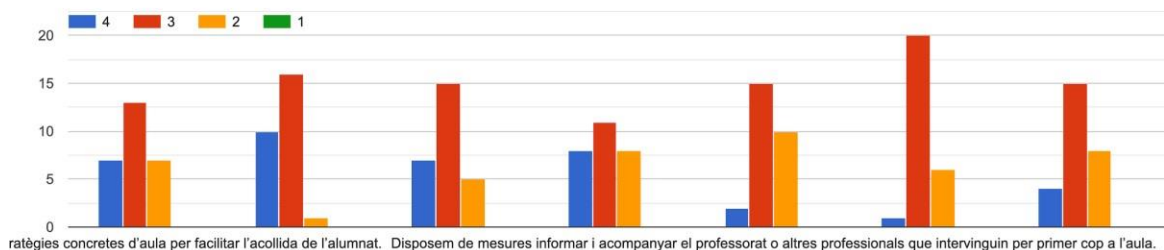


ACOLLIDA

- Disposem d'estratègies concretes d'aula per facilitar l'acollida de l'alumnat.
- Preveiem actuacions per afavorir el coneixement mutu i facilitar la cohesió del grup.
- Preveiem mesures específiques per facilitar l'acollida dels alumnes nous al seu grup classe.
- Contemplem mesures d'acollida específiques per a l'alumnat que es reincorpora a l'aula després d'un període d'absència continuat
- Disposem de mesures informar i acompanyar el professorat o altres professionals que intervinguin per primer cop a l'aula.
- Disposem d'estratègies concretes per facilitar l'acollida de les famílies en l'àmbit de l'aula.
- Potenciem les xarxes de suport entre iguals per facilitar l'acollida i la integració a l'aula.]

Recull de respostes de professorat

Acollida



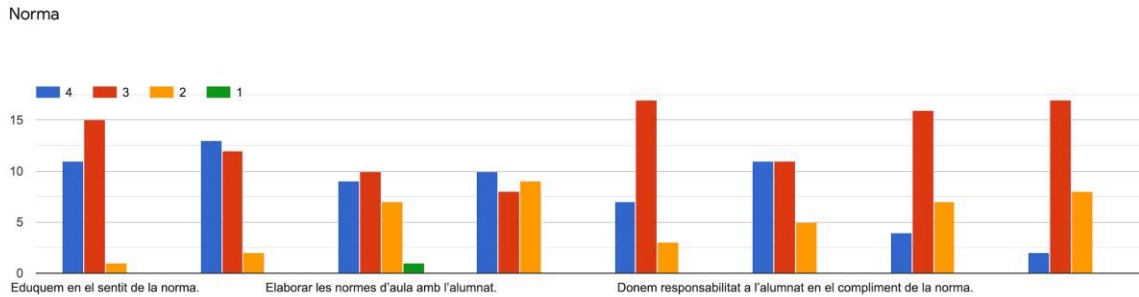
ratègies concretes d'aula per facilitar l'acollida de l'alumnat. Disposem de mesures informar i acompanyar el professorat o altres professionals que intervinguin per primer cop a l'aula.

NORMA

- Elaborar les normes d'aula amb l'alumnat.
- Utilitzem estratègies i metodologies que afavoreixin la interiorització i acceptació de la norma.

- Fem explícites aquelles normes tàcites de comportament entre l'alumnat que entorpeix el bon funcionament i el clima de convivència de l'aula
- Donem responsabilitat a l'alumnat en el compliment de la norma
- Valorem i revisem periòdicament les normes d'aula
- Disposem d'estratègies concretes per implicar les famílies en el compliment de les normes.

Recull de respostes de professorat

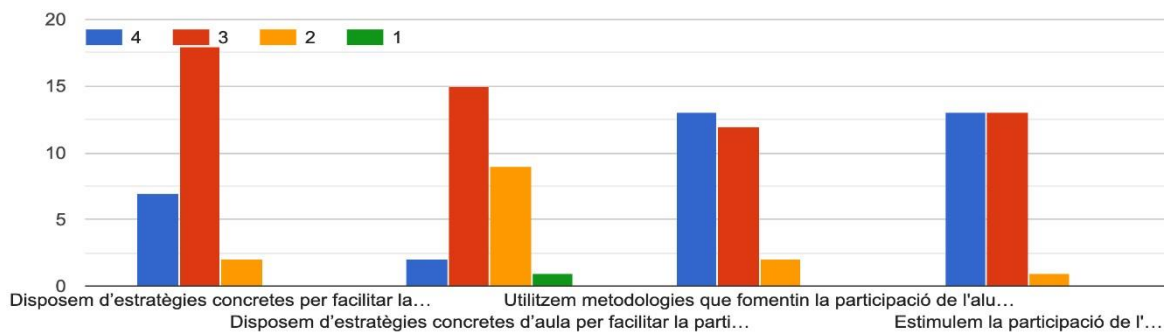


PARTICIPACIÓ

- Disposem d'estratègies concretes per facilitar la participació de l'alumnat en la gestió i organització de l'aula
- Disposem d'estratègies concretes d'aula per facilitar la participació de les famílies.
- Utilitzem metodologies que fomentin la participació de l'alumnat
- Estimulem la participació de l'alumnat en el seu propi procés educatiu com, per exemple, en el seguiment i en l'avaluació de les activitats a l'aula

Recull de respostes de professorat

Participació



Aquest pla de convivència ha estat presentat i aprovat a la reunió del consell Escolar de 21 de juny de 2021

EN REVISIÓ